



社会医療法人 孝仁会

# 札幌孝仁会記念病院

令和7年度 初期臨床研修プログラム



社会医療法人 孝仁会 札幌孝仁会記念病院

〒063-0052 札幌市西区宮の沢2条1丁目16番1号 ☎011-665-0020 (代)

<https://sap-kojk.jp>

札幌孝仁会記念病院

検索



【診療科目】

脳神経外科・心臓血管外科・消化器外科・整形外科・外科・循環器内科・呼吸器内科・  
消化器内科・腎臓内科・脳神経内科・内科・糖尿病内科・腫瘍内科・婦人科・泌尿器科・  
耳鼻咽喉科・頭頸部外科・麻酔科・放射線治療科・放射線診断科・乳腺外科・形成外科・  
呼吸器外科・病理診断科・リハビリテーション科

# 脳卒中、心臓病等の専門診療に触れられる研修環境！ 札幌孝仁会記念病院で充実した研修を スタートさせましょう！

## 病院理念

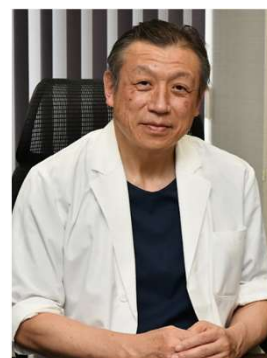
患者様が安心してかけられる、患者様を安心して預けられる病院を目指します。  
職員が気持ちよく仕事のできる職場づくりを目指します。

札幌孝仁会記念病院 病院長 兼 福島孝徳脳腫瘍・頭蓋底センター長  
臨床研修プログラム責任者

## 入江 伸介 Irie Shinsuke

当院は、脳卒中、心臓病、がんの三大疾病と運動器疾患を中心とした高度急性期病院として最新の診断機器と治療設備を整備し、救急医療にも対応できる体制を構築しています。

早期から専門性の高い症例を多く経験することができる基幹型臨床研修病院を目指しています。研修を通じて一緒に未来を創造しましょう。



札幌孝仁会記念病院 心臓血管外科 主任診療部長 兼 心臓血管センター長  
臨床研修副プログラム責任者

## 伊藤 寿朗 Ito Toshiro

医師として、基礎的知識・技術・態度などの基本的臨床能力を習得し、脳卒中・心臓病等の専門診療を幅広く専門的に長期間経験することも可能なカリキュラムです。

研修医の皆さまの希望に沿った選択研修で経験を積みながら、私たちと一緒に楽しく研修をスタートさせましょう。



札幌孝仁会記念病院 消化器内科 主任診療部長  
臨床研修副プログラム責任者

## 後藤 学 Goto Manabu

令和5年度から、当院において初期研修の受け入れが始まりました。研修プログラムは、研修医と話し合いながら練り上げて行くもので、選択科目はよりフレキシブルに研修医の希望に沿ったものに組み立てることができます。我々も研修医の皆さんとともに、よりよい研修プログラムを作り上げる努力を重ねてまいります。

医師としての基礎的なことから専門性の高い症例の経験まで、充実した研修生活を送りましょう。



当院は令和5年より基幹型臨床研修施設となり、  
現在3期生を募集しています！  
当院での初期臨床研修おすすめポイント！



## 基本情報

病床数(一般病棟、ICU、SCU) **276**床の**急性期病院**です。  
職員数 **693**名 うち常勤医**54**名(指導医**27**名)  
診療科は、専門外来を含め 計**27**科

年間平均外来患者数 332名/日 入院患者数 204名/日  
年間救急車受入台数 2775件 救急患者数 3588件  
年間手術件数 2054件(2023年実績)

令和7年度 初期臨床研修医 募集定員 **2**名  
**2年連続フルマッチ達成！**

1年次 (令和6年度採用 2名)

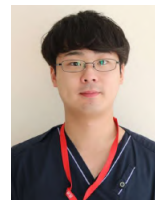


たにかわ こじろう  
谷川 小次郎



くづ みちひろ  
久津 満啓

2年次 (令和5年度採用 2名)



どい りょうすけ  
土井 峻介



いりえ しゅう  
入江 柊

## 採用人数

人数が少ない分、**確実な症例経験**  
臨床経験豊富な先輩医師たちから**手厚いサポート**あり

## アクセス 生活環境

札幌市営地下鉄東西線 **始発駅**「宮の沢駅」より徒歩**5**分  
「宮の沢駅」と24時間営業の**「西友 宮の沢店」**が直結

地下鉄「さっぽろ駅」まで地下鉄で約**20**分、「大通駅」まで約**14**分  
札幌道新川ICから車で約**10**分、札幌西ICから約**2**分  
新千歳空港まで公共交通機関で約**60**分

## 処遇 福利厚生

1年次月額**43**万円 2年次月額**48**万円  
当直手当：**2万円/回**(月最大4回まで) 日当直手当：**3万円/回**

研修医のための宿舎：無…但し、**借上げ宿舎**応相談

倶知安町に格安で使用できる**福利厚生施設**あり！  
(職員同士、家族や友人と利用可能)

## その他

多職種で構成された**サークル活動**もあり！  
(フットサル、バスケットボール、野球、バレーボール …等)

研修医の意見や要望も取り入れやすい環境がメリットです。

## ■研修プログラムの一例

1 年 目	4週	4週	4週	4週	4週	4週	4週	4週	4週	4週	4週	4週	4週
	内科系診療科						外科系診療科				救急科	小児科	産婦人科
2 年 目	4週	4週	4週	4週	4週	4週	4週	4週	4週	4週	4週	4週	4週
	選択科目	地域医療	精神科	救急科	救急科	選択科目							

: 協力型病院で研修を実施します。

## ■プログラム内容

### (1)必修科目

内科、救急部門、地域医療、外科、小児科、産婦人科、精神科を必修とする。

### (2)研修期間

ア 内科の研修期間は24週以上とし、最小4週を1単位として2科以上を選択することを原則とする。

**札幌孝仁会記念病院における選択科は、内科、循環器内科、消化器内科、脳神経内科、糖尿病内科とする。**

イ 救急部門（麻醉科含む）の研修期間は12週以上（うち麻醉科4週）とする。

ウ 外科の研修期間は16週以上とする。

**札幌孝仁会記念病院における選択科とは、心臓血管外科、脳神経外科、消化器外科、呼吸器外科、整形外科、形成外科、乳腺外科である。**

エ 小児科、産婦人科、精神科の研修期間はそれぞれ4週とする。

オ 地域医療の研修期間は4週以上とし、原則として、2年次に行うこととする。

地域医療は、北海道社会事業協会余市病院、いまいホームケアクリニックで研修を行う。

カ 上記によって生じる残りの期間は自由選択として、選択科のエキスパートを目指せるようにする。

自由選択は、4週を1単位として希望する診療科の中から選択するものとする。

なお、必修科目、選択必修科目を通して不十分な研修があった場合、当該期間内において、補完することができるものとする。

**札幌孝仁会記念病院における選択科とは、**

**循環器内科、消化器内科、脳神経内科、呼吸器内科、内科、糖尿病内科、脳神経外科、心臓血管外科、消化器外科、呼吸器外科、整形外科、外科、頭頸部外科、乳腺外科、形成外科、耳鼻咽喉科、婦人科、麻醉科、放射線治療科、放射線診断科、病理診断科である。**

※協力型臨床研修病院又は臨床研修協力施設と共同して臨床研修を行う場合にあっては、

基幹型臨床研修病院の定めるプログラムに従って研修を行う。

キ 全研修期間を通じて、感染対策(院内感染や感染症等)、予防医療(予防接種等)、虐待への対応、社会復帰支援、緩和ケア、アドバンス・ケア・プランニング(ACP)、臨床病理検討会(CPC)等、基本的な診療において必要な分野・領域等に関する研修を行う。

## ■当院の協力型臨床研修病院

### ■札幌市内の協力型病院



**札幌医科大学付属病院**  
札幌市中央区南1条西16丁目291  
内科、救急科、外科、小児科  
産婦人科、精神科、選択科目



**北海道大学病院**  
札幌市北区北14条西5丁目  
選択科目



**社会医療法人 母恋 天使病院**  
札幌市東区北12条東3丁目1-1  
小児科、産婦人科、選択科目



**独立行政法人 国立病院機構  
北海道医療センター**  
札幌市西区山の手5条7丁目1-1  
救急科、小児科、精神科、選択科目

## ■臨床研修を行う分野

	診療科	施設番号	病院又は施設の名称	研修期間
必修科目 ・ 分野	内科	90004	札幌孝仁会記念病院	24週以上 内一般外来 1～2週
		30018	札幌医科大学附属病院	
	救急部門	90004	札幌孝仁会記念病院	12週以上
		30018	札幌医科大学附属病院	
		34846	北海道医療センター	
	地域医療	56543	北海道社会事業協会余市病院	4週以上 内、一般外来 2～4週 在宅診療 0.3週
			いまいホームケアクリニック	
	外科	90004	札幌孝仁会記念病院	16週以上
		30018	札幌医科大学附属病院	
	小児科	30018	札幌医科大学附属病院	4週
		30969	天使病院	
		34846	北海道医療センター	
	産婦人科	30018	札幌医科大学附属病院	4週
		30969	天使病院	
精神科	30018	札幌医科大学附属病院	4週	
	34846	北海道医療センター		
選択科目 ・必修科目 ・糖尿病内科 ・耳鼻咽喉科 ・放射線治療科 ほか	自由選択	90004	札幌孝仁会記念病院	36週
		90001	釧路孝仁会記念病院	
		30018	札幌医科大学附属病院	
		34846	北海道医療センター	
		30969	天使病院	
		30010	北海道大学病院	
		56543	北海道社会事業協会余市病院	
	いまいホームケアクリニック			

### ■備考

基幹型臨床研修病院での研修期間 : 最低52週  
臨床研修協力施設での研修期間 : 最大12週 ※ただし地域医療研修期間は含まない。

研修プログラムに規定された4週以上のまとまった救急部門の研修を行った後に  
救急部門の研修としてみなす休日・夜間の当直回数 : 0回  
※ブロック研修で週数が不足する場合のみ、並行研修(当直)で救急研修を実施する。

救急部門(必修)における麻酔科の研修期間 : 4週  
一般外来の研修を行う診療科 : 内科、地域医療

### ■地域医療



医療法人社団 青葉  
いまいホームケアクリニック  
札幌市中央区宮の森3条1丁目1-38  
地域医療、選択科目



社会福祉法人 北海道社会事業協会  
余市病院  
余市郡余市町黒川町19丁目1-1  
地域医療、選択科目

### ■自由選択



社会医療法人 孝仁会  
釧路孝仁会記念病院  
釧路市愛国191-212  
選択科目





たにかわ こじろう  
**谷川 小次郎**

研修医1年目の谷川小次郎です。整形外科の専攻を考えています。  
私は札幌市内で高度急性期医療を経験できる病院での研修を希望しており、またこの病院は少人数での研修プログラムであるため、指導医の先生方の手厚いサポートの中で多くの症例を体験でき、柔軟な研修ローテーションの基、自身の弱点を適宜補い克服する研修ができると考えこの病院を選びました。  
実際の研修では自分の達成したい目標、体験したい症例について先生とコミュニケーションを取ることで、その達成のためにどのような手技練習や勉強が必要か、先生方が1から親身になって指導していただき、やりがいと充実感を感じています。手技なども多く経験させてもらえますが、まずやらせて覚えていくのではなく、手技を見せて教え、次に側につき丁寧な指導下で実践させてもらい、徐々に独り立ち出来るまでバックアップしてもらえらるため不安にならず着実に正しい手技を身につけることが出来ます。  
研修医が少人数であることに不安を覚えるかもしれませんが、同期のコメディカルもいっぱいいて仲良くになれるので安心して下さい！一緒に初期研修頑張りましょう！

	4/3~26	4/30~7/5	7/8~8/2	8/5~30	9/2~27	9/30~12/6	12/9~1/3	1/6~31	2/3~28	3/3~3/31
1年次	オリエンテーション 4週	循環器内科 10週	麻酔科 4週	整形外科 4週	糖尿病内科 4週	消化器内科 10週	産婦人科 4週 (札幌医大)	消化器外科 4週	小児科 4週 (天使病院)	脳神経外科 4週



くぼ みちひろ  
**久津 満啓**

1年目の久津満啓です。整形外科を専攻したいと考え、この病院を選びました。  
定員が2名と少ないため心配もありましたが、少人数だからこそ同期や2年目の先生方との距離が近く、医学のことはもちろん、コメディカルとの関わりや日々の小さな困りごとにも、一つひとつ丁寧に対応していただける環境で、安心して研修を受けられています。また、医局の雰囲気は、スタッフや先生方が常に気を配ってくださり、研修医が大切にされているなど感じる日々です。  
病院自体も新しく、最先端の設備が整っており、働く環境としては申し分ないと思います。  
脳神経外科、循環器系、運動器系が特に強い病院であり、夜間の救急対応では、脳梗塞や心筋梗塞など、研修医として学ぶべき疾患を多く経験できるのは、この病院の大きな強みです。  
自分の意欲次第で多くのことを経験し、学ぶことができるため、自分のペースで充実した研修を望む人には最適な病院です！ぜひ、実際に病院を訪れて、スタッフや先生方、研修医など、病院の雰囲気を味わって欲しいと思います！

	4/3~26	4/30~5/24	5/27~6/21	6/24~7/19	7/22~9/27	9/30~10/25	10/28~1/3	1/6~31	2/3~28	3/3~3/31
1年次	オリエンテーション 4週	麻酔科 4週	産婦人科 4週 (札幌医大)	整形外科 4週	消化器内科 10週	消化器外科 4週	循環器内科 10週	糖尿病内科 4週	小児科 4週 (札幌医大)	心臓血管外科 4週



どい りょうすけ  
**土井 峻介**

2年目の土井峻介です。脳神経外科の専攻を考えています。この研修プログラムは今年から出来たという事もあり、自分で主体的に動けばフレキシブルに沢山の事を学べると思い、この病院を選びました。  
実際に研修が始まり、沢山の症例を見ることができ、先生方からの手厚い指導のおかげで成長をひしひしと実感しています。指導体制は確立していませんが、大学での指導経験のある先生方が多く面倒見のいい先生が沢山います。そのおかげもあり、研修においてすぐに先生へ相談ができ、ストレスを感じずに楽しく働くことが出来ています。  
この病院は外科の診療科以外にも内科の診療科も揃っているため、様々な症例を経験出来ます。急性期の対応や、夜間の救急対応など沢山の事を経験する機会がある事が強みだと思います。実際に手を動かして、症例に触れて学びたいという人にはとてもおすすめです。これから自分たちで新しい研修体制を作っていく、そんな気概を持ったエネルギーのある研修医が来てくれると嬉しいです！

	4/3~28	5/1~26	5/29~6/23	6/26~9/1	9/4~29	10/2~27	10/30~1/5	1/9~2/2	2/5~3/1	3/4~29
1年次	オリエンテーション 4週	小児科 4週 (天使病院)	麻酔・救急 4週	消化器内科 10週	糖尿病内科 4週	消化器外科 4週	循環器内科 10週	心臓血管外科 4週	産婦人科 4週 (札幌医大)	脳神経外科 4週
2年次	脳神経外科 2週	整形外科 4週	放射線診断科 8週 (札幌医大)	救急 10週 (医療センター)	精神科 4週 (札幌医大)	放射線診断科 8週 (札幌医大)	地域医療 4週 (いまいホームケア)	脳神経外科 12週		



いりえ しゅう  
**入江 柊**

研修医2年目の入江柊です。脳神経外科の専攻を希望してこの病院を選びました。  
初めは現場での忙しい毎日に右往左往してましたが、優しい先生方とスタッフの方々のサポートのお陰で実りある毎日をお過ごしています。  
色々な症例を通して、救急外来でのファーストタッチ、病棟での対応の仕方や、他職種の方との連携のノウハウを学び、少しずつ自分の成長を実感しています。  
この病院のプログラムは、沢山の実地での研修を積めるので、将来の専攻に外科を希望している方に特におすすめです。研修制度が開始されて間もない病院ですが、病院スタッフの方々のお陰で楽しく毎日をお過ごしが出来てます。厳格なルールやしきたりが無い分、フレキシブルな研修が出来ることも良い所だと思います。自分の高めたいスキルを伸ばせる、素晴らしい2年間の研修にきつとなると僕は思っています！一緒に孝仁会で実りある2年間の研修をしましょう！待ってます！

	4/3~28	5/1~26	5/29~7/7	7/10~9/15	9/19~10/13	10/16~11/10	11/13~12/8	12/11~1/5	1/9~3/15	3/18~29	
1年次	オリエンテーション 4週	麻酔・救急 4週	脳神経外科 6週	循環器内科 10週	小児科 4週 (天使病院)	心臓血管外科 4週	糖尿病内科 4週	産婦人科 4週 (札幌医大)	消化器内科 10週	消化器外科 2週	
2年次	消化器外科 2週	精神科 6週 (札幌医大)	麻酔 4週 (札幌医大)	消化器内科 1週	小児科 4週 (天使病院)	小児科 7週 (札幌医大)	救急 6週 (札幌医大)	地域医療 4週 (いまいホームケア)	整形外科 4週	脳神経外科 8週	脳神経外科 6週 (釧路孝仁会)

08:45

最初の4週間はオリエンテーションなので、各科メディカルの方より教わっています！



先輩Drと一緒に  
お昼を食べることもあります☆

12:00

13:00

看護部の新人研修に  
加わり、筋注・皮下注等  
の研修をしました！



仕事もプライベートも  
充実した2年間で  
過ごします！！



15:00

17:15 退勤

CEさんより、BLS講習  
を受けました！



08:45

この日の午前中は上部内視鏡の日！指導医と一緒に  
行っています。



循環器内科のカテーテル治療前。  
先輩医師がとても丁寧にレクチャー  
してくれるのが魅力です！



お昼の時間を利用して、  
不整脈専門医の指導医が  
研修医のため勉強会を開催  
してくださいました！



科内カンファレンスで  
発表しました！  
ベテラン勢の先生方への発表、  
緊張しました！



天気の良い日は院長と  
ヘリポートを見に行けます。



16:00

17:15 退勤

お疲れさまでした～！



ライフワークバランス◎  
ほくたちプライベートも  
充実しています♪



一緒にフットサル  
しましょう！by院長



❁ 今年の表紙 ❁



時間外で院内研修や講演会、  
勉強会に参加すること  
もあります。





## 脳神経外科

臨床研修実施責任者  
病院長  
兼 福島孝徳脳腫瘍・頭蓋底センター長

入江 伸介



臨床研修指導医  
統括診療部長  
兼 脳血管内治療センター長

片岡 丈人

### 2023年 件数 (2023年1月1日～12月31日)

慢性硬膜下血腫穿孔洗浄術	41
脳血管内手術	33
経皮的脳血栓回収術	24
腫瘍摘出術	24
脳動脈瘤頸部クリッピング術	21
頸動脈ステント留置術	4
血腫除去術	10
頭蓋内微小血管減圧術	15
その他	47

当科は現在6名の脳神経外科医師が在籍しております。脳卒中に対して質の高い最先端の急性期医療を24時間体制で提供しており脳卒中後遺症の軽減、早期の社会復帰を目指した医療を目指しています。

最先端の脳血管内治療と最高の技術を持った脳神経外科医による低侵襲手術、頭蓋底手術を実施しています。



## 心臓血管外科

臨床研修指導医  
主任診療部長  
兼 心臓血管センター長

伊藤 寿朗

**当科の術者はそれぞれ年間100例以上の心臓血管手術をこなします。**

**第一助手は主に後期研修医で、200例以上の第一助手を担当します。**

**ただ多くの症例数をこなすだけがいいとは言いませんが、こなさなければ見えてこない真理、経験できない世界があるのも事実です。当院での初期研修は、希望すればそういった世界を体験できる機会だと思います。**

当科は心臓・大血管などの循環器疾患を外科手術によって治療する診療科で、現在8名の医師が在籍しています。うち3名の心臓血管外科指導医を中心とした医療チームが、最新の診断・治療機器を駆使し治療にあたっています。緊急手術を要する急性大動脈解離や大動脈瘤破裂に対する受け入れを24時間体制で整えており、患者さまへの手術侵襲（体への負担）をできるだけ少なくする低侵襲手術を目指しています。

脳疾患を合併した心臓血管疾患の治療にも、脳神経外科や他科との連携を取りながら取り組んでいます。また、患者さまができるだけ早期に社会復帰できるよう、心臓リハビリテーションにも力を注いでいます。循環器内科の充実と症例数の増加に伴い、心臓血管手術件数も増加しています。



### 2023年 件数 (2023年1月1日～12月31日)

弁置換・弁形成術	48
冠動脈バイパス手術	71
大動脈瘤手術（胸部）	70
大動脈瘤手術（腹部）	60
大動脈瘤手術（胸腹部）	6
下肢静脈瘤手術	41
その他の末梢血管手術	85



## 消化器外科

臨床研修指導医  
主任診療部長

小林 裕明

皆さん、こんにちは。

当科は主に胃・大腸などの消化管や肝・胆・膵の『がん』の手術治療、ヘルニアや胆石、イレウス等の良性疾患の手術治療を担っています。また、札幌市の消化器二次救急当番も担当しています。

現在3名の外科医（ベテラン～中堅）が在籍し、年間約200例の手術を行っています。外科医は最初の10年間でどれだけ手術や処置の経験を積めるかが大事だと考えています。

当科では常に助手に入り、様々な手術を経験し、3か月以上経過した時点で機会をみて、虫垂炎や胆石、単発ヘルニア等の術者を経験させていきます。早い内から手術技能を身に付けたい方は、一考の余地あります。

- ①腹腔鏡手術は勿論ですが、開腹の手術もしっかり指導できること
  - ②当院は最先端の手術機器がほぼ全て手術室に揃っていること
- も当科で研修を積むメリットの一つです。

### 2023年 件数 (2023年1月1日～12月31日)

悪性腫瘍手術（大腸）	
腹腔鏡下大腸悪性腫瘍手術	26
開腹大腸悪性腫瘍手術	2
腹腔鏡下直腸悪性腫瘍手術	12
開腹直腸悪性腫瘍手術	1
悪性腫瘍手術（胃）	
胃全摘術	6
胃切除術	1
悪性腫瘍手術（肝臓 転移含む）	
肝切除	2
悪性腫瘍手術（膵臓）	
膵頭十二指腸切除術	1
悪性腫瘍手術（その他）	
ヘルニア手術	56
胆嚢摘出術	51
イレウス手術	16
虫垂切除術	15
人工肛門手術	7
腹膜炎に伴う手術	5
その他	24





## 整形外科

臨床研修指導医  
副院長 兼 人工関節センター長  
兼 股関節疾患センター長

名越 智



臨床研修指導医  
診療部長

目良 紳介

### 2023年 件数 (2023年1月1日～12月31日)

骨折観血の手術	162
骨内異物除去術	70
腱鞘切開術	50
人工骨頭挿入術	41
人工関節置換術	128
手根管開放手術	25
靱帯断裂手術	6
半月板手術	7
その他	85

### 整形外科の魅力は？

整形外科は、高齢化社会においても皆が健やかに過ごせるように運動器の疾患や外傷を治療しています。手術治療では最小侵襲手技を用い、保存療法・リハビリ技術を駆使して患者さんのQOLの向上を目指します。

運動器は、人が生きる上で活力のある生活に必須であり、整形外科の治療は人格の尊厳を守ります。

皆さんも魅力ある整形外科の治療に参加してみませんか？

整形外科は四肢、骨盤、外傷（けが）や、加齢や使いすぎによる変性疾患、リウマチなどの炎症性疾患、腫瘍性疾患を扱う科です。対応する部位は非常に広く、当院は、総合病院であるため、合併症の多い患者さんでも他科と連携して治療を行うことが可能です。救急搬送の対応もおこなっております。

また、整形外科疾患(特に外傷(けが))では、リハビリテーションを含めて入院治療を数カ月要する場合もありますが、大学病院、関連病院と密に連携して、初期治療から退院まで一貫した治療継続ができるようになっています。



## 脊椎脊髄外科

臨床研修指導医  
診療部長

村上 友宏

### 2023年 件数 (2023年1月1日～12月31日)

頸椎前方除圧固定術	25
頸椎椎弓形成術	19
胸椎椎弓切除術	2
腰椎後方椎弓形成術	29
OLIF(胸椎、腰椎含めて)	120
内視鏡下手術	19
経皮的椎体形成術(単独のもの)	101
脊髄腫瘍摘出術	1

### 当科の魅力

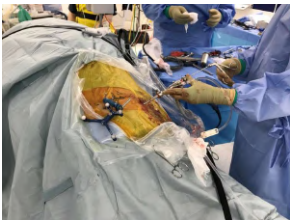
- ◎一般市中病院としては症例が豊富で偏りがありません。
- ◎医局で行われる不定期のディスカッションは院内で一番熱いです。
- ◎手術は週3から4日あります。助手で各術式を数例経験した後、執刀医として徐々にできることを増やしていきます。
- ◎脊髄外科のレジェンドである中川洋先生に手術を直接指導していただけます。
- ◎国内・国際学会参加(発表+観光)にも力を入れています。
- ◎仕事とプライベートのメリハリを大切にしています。

「脊椎(せぼね)」に関連する疾患は、高齢者社会に伴い年々増加しております。特に首や腰の痛みや手足の痛み・痺れは神経の圧迫から起こることがあります。

低侵襲手術を適切に用いることで、1週間程度で社会復帰可能となる手術ができるようになってきました。院では若年者から高齢者まで、低侵襲から脊柱矯正まで、頸椎・胸椎・腰椎の前方・後方手術まであらゆるニーズに幅広く対応できるトータルな脊椎脊髄外科として日々研鑽しております。

それぞれの患者様に適応を十分に検討し、微細な手術操作を可能にする顕微鏡手術、腰椎椎間板ヘルニアに対する神経内視鏡(PELD)、日本に数台しかない術中移動型CTであるO-arm2とナビゲーションシステムを組み合わせ、最大限安全に配慮した手術を行うことを心がけています。

さらに、低侵襲腰椎前側方椎体間固定術(OLIF)により、難易度の高いとされる脊椎変形(側弯症、後弯症)や脊椎外傷をより低侵襲(体への負担を少なく)で安全に治療することを目指します。また、術後早期の社会復帰をめざし、リハビリテーションにも力を注いでおります。



▲O-arm2

▲O-arm2を併用した経皮的内視鏡下手術



## 形成外科

臨床研修指導医  
医長

中川 嗣文

**形成外科に対する皆さんのイメージは学生時代の大学病院での研修では大きな腫瘍切除後の再建や全身熱傷、唇顎口蓋裂などの先天疾患に対する手術など、“手術ばかり専門的にやっている診療科”といったものではないでしょうか？**

もちろんそういった大きな手術は形成外科の花形ではあるのですが、根源的な形成外科の強みは、“創傷治療に対する正確な知識、および処置の技能”にあります。

“形成外科医が縫った創はきれい”というのは単純に手先が器用であるということに起因するのではなく、創に対する適切な評価と処置方法、手技の選択によるものです。

初期臨床研修期間は形成外科専攻医以外にとっては実践的創傷治療理論を習得する最後のチャンスでもあります。形成外科研修選択の有無にかかわらず、診療科の垣根のない研修が可能であるのが、当院のような市中病院の強みです。

ぜひ一緒に“ただしいきずの治し方”を学び、身につけましょう。先生方の将来にきっと役立つはずです。

形成外科は、外科の一分野であり、主として体表面とそれに近い組織、器官の先天異常、外傷、腫瘍などによる障害に対し、これを機能的にはもちろん、形態的にもできるだけ正常に再建することを目的として発展してきました。特定の専門臓器を持たず、体表面の異常に対し、“より正常に近く、より美しく治す”ことを専門としています。頭のとっぺんから爪先まで、外から見える部分全般が治療対象です。

生命の維持だけを目的とするのではなく、変形、醜形に対する治療を行うことにより、精神的苦痛を取り除き、社会復帰の手助けになることや、生活の質を向上させることを目指しています。



## 呼吸器外科

臨床研修指導医  
医長  
**三品 泰二郎**

2023年 件数 (2023年1月1日～12月31日)	
胸腔鏡下肺切除術	52
胸腔鏡下肺悪性腫瘍手術	23
胸腔鏡下臍胸腔掻爬術	6
その他	14

呼吸器外科では「気胸」の外来ドレナージ治療、内視鏡手術を専門にしています。気胸とは肺に穴が開いて空気が漏れることで、肺が虚脱してしまう病気です。その原因のほとんどは、肺の表面にできるブラという風船です。

### 気胸の治療方針

- 胸腔ドレナージを可能な限り回避します
  - 入院期間の短縮に努めます
  - 再発を待たずに手術を行っています
- 痛みを伴う治療を可能な限り回避しています。

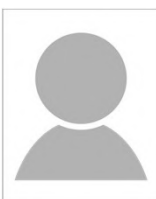


## 乳腺外科

臨床研修指導医  
診療部長  
**小宮 裕文**

2023年 件数 (2023年1月1日～12月31日)	
乳腺悪性腫瘍手術	20
その他	7

当院は院内に健診センターを併設しており、乳がん検診も積極的にっております。マンモグラフィのみでなく乳房超音波検査による検査も行っており、検診で異常を指摘された場合は病理検査まで必要なのか、3～6か月または6～12ヶ月後に再検査でよいのかを当科で判断しております。



## 麻酔科

臨床研修指導医  
主任診療部長  
**森 敏洋**

2023年 件数 (2023年1月1日～12月31日)	
【麻酔科管理症例数】	
麻酔科管理症例数	1843
【麻酔方法分類】	
全身麻酔のみ	1201
全身麻酔+伝達麻酔	640
伝達麻酔のみ、その他	2
【手術部位分類】 (日本麻酔科学会による分類)	
開頭	134
開胸	100
心臓・大血管	431
開胸+開腹	1
開腹(除:帝王切開)	182
頭頸部・咽頭部	47
胸壁・腹壁・会陰	62
脊椎	294
四肢(含:末梢血管)	567
その他	25

## 気胸手術で内視鏡操作してみませんか！

気胸は突然発症します。どうしても学校や仕事を休めない場合には、携帯型ポータブル持続吸引器トパース®を用いて外来通院での胸腔ドレナージ治療を行っています。

気胸の治療はおもに胸腔ドレナージと手術になります。通常は胸腔ドレナージを行ってから手術を行いますが、当院では手術適応と考えられる場合には、術前の胸腔ドレナージ挿入を可能な限り回避しています。胸腔ドレナージは覚醒時に行うため恐怖を感じる患者様も少なくありません。肺が虚脱していても安静により呼吸苦がない場合には入院していただき、術前胸腔ドレナージを行わずに予定手術を行います。可能であれば手術室で胸腔ドレナージを抜きますので、目が覚めた時についているのは点滴の管のみとなります。最短で手術翌日に自宅退院可能となります。

術前胸腔ドレナージを行なった場合は、ドレン挿入に用いた皮膚切開(2cmを4cmに延長)を用いて、胸腔鏡手術を行います。皮膚切開が1箇所のため、術後疼痛が軽減され、美容的にも優れています。ただし、胸腔内に癒着がある場合、術中出血などのトラブルが発生した場合にはその限りではありません。

通常の気胸手術では、ブラという穴のあいた風船を切除しますが、当院では30mm以下の場合には切除しません。ソフト凝固と呼ばれるタンパク凝固装置を用いて風船を凝固縮小させて空気漏れを止めます。自験例では肺を切除した場合と比較して術後再発率に有意差はありませんでした。現在当院では、肺切除した場合と比較して術後呼吸機能が温存されるかどうか臨床研究を行っております。希望される患者様には当院臨床試験に同意していただいております。

## 乳腺疾患を広く経験してみませんか？

病理検査が必要な方には、同日または数日以内に行うことができます。最終的に手術が必要と診断された場合でも当院で全て治療が可能です。乳がんと診断され、乳房温存手術を受けられた場合は、術後に温存乳房に対して放射線治療が必要ですが、当院は放射線治療も可能なため、術後引き続き放射線治療も受けられます。

また、術後に抗がん剤治療が必要になる方々もおられますが、当院には外来化学療法センター(抗がん剤治療用の点滴ベッドを併設した外来)を設けており、患者様の不安の解消、副作用に対する対応をチーム医療で行っております。手術後の上肢のリハビリもリハビリスタッフが術前から参加し、術前と同じ状態になるように早期からリハビリを行っております。

乳腺外来では主に、痛み、しこり、異常乳汁分泌があるなどの自覚症状のある方、しこりを定期的に検査する必要がある方などを診ております。当日にマンモグラフィ検査(省略することもあります)及び乳房超音波検査を受けて頂き、必要ならば病理検査まで行っております。

乳がんと診断され手術が必要となった場合、乳房部分切除(乳房温存術)、乳房全摘術、乳房全摘および同時再建術、センチネルリンパ節生検(術中迅速)などを行っております。

## 麻酔管理を通じて、基本手技・全身管理の基礎を習得しましょう！

麻酔科研修では、気管挿管・末梢静脈ライン確保・動脈ライン確保、また麻酔管理・全身管理の基本を学びます。麻酔科で習得できる手技は医師としての基本手技でもあり、病棟・救急外来で必ず役立ちます。全身管理の基本としては、基本的な血管作動薬の使い方・輸液管理などが含まれます。また、選択期間が長い場合は、中心静脈カテーテル挿入、超音波ガイド下区域麻酔なども経験可能です。

当院は様々な診療科が手術を行っている総合病院であり、2023年度の麻酔科管理症例数は1843件でした。2024年度は、麻酔科専門医かつ指導医4名、専攻医1名の常勤医5名体制で診療を行っています。また、心臓血管麻酔専門医2名、集中治療専門医1名、日本周術期経食道心エコー(JB-POT)認定医2名が在籍しており、充実した指導体制となっています。

麻酔科の守備範囲は手術麻酔だけでなく、ペインクリニック・緩和医療・集中治療など多岐にわたります。麻酔科医は全国的に不足しており、特に北海道において麻酔科医不足は喫緊の課題です。研修で麻酔科に興味を持ったら、是非麻酔科医への道も選択肢に加えてもらえればと思います。





## 循環器内科

臨床研修指導医  
副院長 兼 心臓血管センター長

山下 武廣

### 2023年 件数 (2023年1月1日～12月31日)

急性心筋梗塞 (AMI)	74
心臓カテーテル検査	648
経皮的冠動脈形成術 (PCI)	232
経皮的末梢血管形成術 (PPI)	88
カテーテルアブレーション	229
経カテーテルの大動脈弁植え込み術 (TAVI)	69
Mitraclip®治療 (経皮的僧帽弁接合不全修復術)	13
経皮的心房中隔欠損症 (ASD) 閉鎖術	9
経皮的卵円孔開存 (PFO) 閉鎖術	10
経皮的左心耳閉鎖術 (LAAC)	20
デバイス治療	144

## 自己実現とワークライフバランスを 両立させよう！

当科は心血管疾患を内科的に診断・治療する診療科として、現在12名の医師が在籍しております。

高血圧などの生活習慣病に対する予防医療から、急性心筋梗塞・不整脈に対する救急医療、そして虚血性心疾患、構造的な心疾患、重症心不全や難治性不整脈に対する高度医療まで、幅広い心血管病の診断と治療を行います。

心臓血管外科との協同により確立した循環器疾患診療チームは、急性心筋梗塞や急性大動脈解離、急性心不全などの心血管救急疾患に24時間体制で対応しています。



## 消化器内科

臨床研修指導医  
主任診療部長

後藤 学

## 消化器疾患を広く経験できる 臨床研修を提供します！

当科では消化器がんの診断および治療に全力をあげて診療内容の充実に取り組んでいます。

上部消化管検査で経鼻内視鏡の導入により重い心疾患の方、内視鏡が苦手な方への負担軽減がはかられております。

消化管出血に対する内視鏡的内視鏡治療、ポリープ切除術などを実施していますが、今後は消化器外科と協働して、より広い疾病への対応を進めてまいります。また、負担の少ない内視鏡でのがん治療、化学療法も行っています。

肝疾患につきましてはB型、C型肝炎に対し新しい治療薬による抗ウイルス療法などを積極的に導入し、肝炎に合併する肝細胞がんにつきましてもRFA（経皮的ラジオ波焼灼術）、TACE（肝動脈化学塞栓術）等、集学的な治療が可能となっております。

### 2023年 件数 (2023年1月1日～12月31日)

内視鏡的大腸ポリープ粘膜切除術	88
内視鏡的消化管止血術	34
胃瘻造設術	19
内視鏡的乳頭切開術	21
内視鏡的胆道結石除去術	20
小腸結腸内視鏡的止血術	14
内視鏡的胆道ステント留置術	10
内視鏡的胃、十二指腸ポリープ・粘膜切除術	12
その他	10

## 各診療科の研修で困らないように 糖尿病診療の基礎を習得しましょう！

日本では6人に1人が糖尿病、もしくはその疑いがある状況です。当科では、病態や生活状況を確認したうえで、糖尿病合併症の発症・進行を防げるよう、生活習慣の改善・投薬治療を相談して、血糖をコントロールしていきます。

治療にも関わらず合併症が進行する、初診時で合併症が進行している、といった症例も残念ながらあります。その場合は循環器内科、心臓血管外科、脳神経外科、腎臓内科や近隣医療機関との連携により、合併症治療への道筋も相談していきます。

高度急性期病院である当院では手術症例の増加が予測され、その中には血糖コントロールが必要な方もでてくると思われます。術前の合併症評価や周術期の血糖コントロールについて各科との十分な連携を行い、安全な手術が行えるよう協力していきます。



## 糖尿病内科

臨床研修指導医  
医師

牧田 興志

## 内科と一緒に発熱外来と健診も学ぼう！

経験豊かなベテラン医師を中心に、地域の皆様の健康を守るために、内科全般の外来診療や入院治療に対応しています。

さらに、各医師はそれぞれ日本内科学会総合内科専門医、同認定医、日本消化器病学会専門医、日本消化器内視鏡学会指導医、同専門医、日本呼吸器学会専門医、日本アレルギー学会専門医、東洋医学会専門医、日本循環器学会指導医として認定されており、その専門性を活かして、消化器、呼吸器、リウマチ、膠原病、循環器の病気の診断、治療を積極的に行っております。

高齢化社会を反映して、通院、入院されている患者様は内科疾患と整形疾患を合併されていることが頻りにみられます。当院では中規模病院の特質を生かして、内科医と整形外科医とのチームワークを密にして、このような患者様の健康管理を積極的に行っています。また、訪問診療、訪問看護に対応し、在宅療養を積極的に進めています。



## 内科

臨床研修指導医  
主任診療部長  
兼 高度健診センター長

高柳 俊明



## 放射線診断治療科

臨床研修指導医  
札幌高機能放射線治療センター長  
**溝江 純悦**

2023年装置別症例数 (2023年1月1日～12月31日)	
サイバーナイフ	64
トモセラピー	85
陽子線治療	82
※1人の患者が2つの治療計画を立てて治療を行った場合は2症例としてカウント	

## 最新の放射線治療をしよう！

札幌高機能放射線治療センター（以下、SAFRA）は、北海道札幌市にて、がん・脳血管疾患・心臓疾患・運動器疾患の治療を行う札幌孝仁会記念病院に併設された放射線治療センターです。札幌孝仁会記念病院では集約的がん治療(外科的手術、化学療法、放射線治療)の提供を指しており、当センターではその中の放射線治療を担っています。

SAFRAは国内で唯一、陽子線治療・サイバーナイフ・トモセラピーという3種類の放射線治療装置を有しており、それぞれの特徴を活かした治療を提供しています。また、必要に応じて複数の装置によるコンビネーション治療を提案しています。放射線の特徴を活かした「体にやさしい・切らずに治す」がん治療を地域の皆様に提供しています。

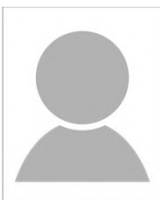
### ▼トモセラピー



### ▼陽子線



### ▼サイバーナイフ



## 放射線診断科

臨床研修指導医  
医長  
**山本 和香子**

当院では、64列PET/CT、3T高磁場MRI装置、256列デュアルソースCTなどの最新の画像診断機器を駆使した、中枢神経疾患、心疾患、がんの三大疾病の健診ならびに、診療をおこなっています。

PET/CTは、体内の細胞レベルの代謝情報を画像化するPETと、体内の詳細な内部構造を画像化するMDCTが一つになった医用画像撮像装置であり、PET画像とCT画像の融合により、体内の代謝異常部位を正確に同定することができます。PET/CTは、心臓、脳の代謝異常部位や代謝の亢進したがん病巣を精度良く検出できることから、心疾患、中枢神経疾患、がんの診断に威力を発揮します。

特に癌においては、短時間で全身を一度に検査することが可能であり、癌病巣の早期発見や癌の進展度の正確な把握など、癌の治療戦略をたてるうえで、欠くことのできない極めて有用な情報をもたらします。この新しい診断機器を駆使し、地域医療に貢献できるよう努力し、これからもこれらの先端機器を利用して患者様に満足すべき結果が得られるよう日常診療に努力していくつもりです。

### ▼64列PET-CT



### ▼256列デュアルソースCT



### ▼3T-MRI



## 病理診断科

臨床研修指導医  
診療部長  
**高橋 秀史**

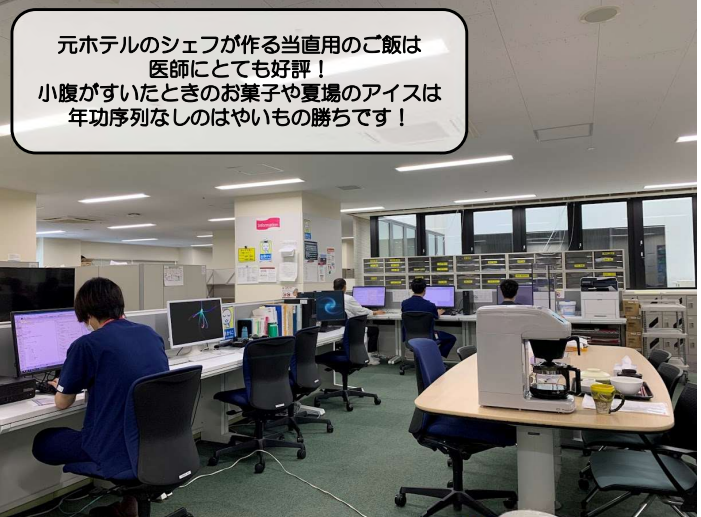
病理診断科は検査で得られた体の一部を顕微鏡で診断する科です。例えば、内視鏡検査で胃や腸の一部を取ってこることがあります。これを生検といいます。その生検材料を病理検査室で、顕微鏡で診るための標本にします。それを病理専門医（日本専門医機構認定）が顕微鏡を見て、診断します。胃や腸から得られた生検の主な病理診断業務は、それががんかどうかというのを確かめる仕事になります。

病理組織の中に検出される遺伝子の変異やがん抗原の検査によって、より特異性が高く、より副作用の少ない分子標的薬治療（オプジーボなど）といわれる化学療法への治療が可能となる場合があります。このようにして、病理検査は診断だけでなく、幅広いがん治療の可能性の材料となることも期待されます。

## 医局

ソファや電子カルテが複数台ある共有スペースの他、シャワー室・当直室も完備。シャワー室は、自転車通勤・ランニング通勤をしている先生も利用されています。  
 また、給湯室にあるコーヒー、紅茶、緑茶は飲み放題！夜間呼び出しや緊急手術のときの非常食として、レトルトカレーやカップ麺、即席スープやお菓子等も充実しています！  
**医局長の大舩先生が自らコストコへ買い出しに行かれています。リクエストがあれば大舩先生まで☆**

おおくさ  
**医局長の大舩です！**



元ホテルのシェフが作る当直用のご飯は  
 医師にとっても好評！  
 小腹がすいたときのお菓子や夏場のアイスは  
 年功序列なしのはやいもの勝ちです！



## 研修医局

研修医だけで使える個室のため、安心して寛ぐことができます。  
 個人のデスクがあり、電子カルテはひとりにつき1台貸与。研修医専用の冷蔵庫や写真には写っていませんがソファも設置されています。



どんどん快適な空間に  
 進化しています☆



オリエンテーションの合間の  
 休憩中です☆



## ニセコイヴ2000



**倶知安町にある福利厚生施設です。**  
 職員同士や友人・家族で利用ができます。  
 木造2階建てで最大10名程度で利用可能。  
 (ベッド8台、敷布団有)  
 台所(電化製品・調理器具・食器)、風呂、  
 トイレ、駐車場完備。  
 格安で利用できるため、ウィンターシーズンは特に人気！仲の良い職員同士でスノボへ行く人たちが♪

## ヤマザキショップ

職員の顔と名前、嗜好を覚える接客のプロがいるヤマザキショップ！  
 隣には北洋銀行のATMもあって便利です◎



## 臨床研修プログラムの目的と特色

- 1 地域医療の基盤となるプライマリ・ケアから高度専門医療まで幅広い臨床能力をもった医師への第一歩を踏み出せる基本的臨床能力を身につけること。
- 2 プライマリ・ケアに必要な知識及び技術の基本、患者の心理的、社会的側面を含む全人的医療を身につけ、かつ、専門診療の現場を幅広く経験し、その後の医師として専門性を習得すること。
- 3 臨床医としての初期2年間の研修を円滑に、本施設が実施している脳卒中、心臓病等の専門診療に触れていただき、一般的かつ横断的な診療技量を体得すること。
- 4 医師として第一歩を踏み出すにあたり、基礎的知識、技術、態度などの基本的臨床能力を身につけられるようキャリアパスとして幅広いプログラムを提供しようとする。

## 募集要項

募集人数	2名
研修期間	2年（2025年4月1日～2027年3月31日）
応募期間	随時
応募資格	令和7年3月卒業予定者および既卒者
採用方法	面接選考試験
応募方法	必要書類準備の上、下記に郵送 必要書類：履歴書、卒業（見込み）証明書、成績証明書、健康診断書 〒063-0052 札幌市西区宮の沢2条1丁目16番1号 社会医療法人孝仁会 札幌孝仁会念病院 臨床研修センター 事務局 木幡 武史 宛

## 処遇・福利厚生

区 分	札幌孝仁会記念病院（1・2年次とも）
常勤・非常勤の別	常勤（研修医）
研修手当	1年次：月額43万円 2年次：月額48万円 賞与：無、固定時間外手当：有、休日手当：無、通勤手当：無
勤務時間	月～金曜日 8：45～17：15 時間外勤務：有（最大想定時間：月10時間）
休 暇	有給休暇、年末年始休暇
当 直	4回程度／月、当直手当：2万円／回、日当直手当：3万円／回
研修医のための 宿舎・個室	研修医のための宿舎：無（但し、借上げ宿舎応相談） 研修医室：有 （個人用デスクスペース、無線LAN、仮眠ベッド、シャワー室等）
社会保険・ 労働保険の扱い	・公的医療保険：健康保険 ・公的年金保険：厚生年金保険 ・労働者災害補償保険法の適用：有 ・雇用保険：有
健康管理	定期健康診断：年2回
医師賠償責任保険	病院として加入している 個人加入：推奨（任意）
外部研修活動	学会、研究会等への参加：可 学会、研究会等への参加費用支給：年1回まで （発表は無制限）
その他	研修プログラムに定められていない病院等で診療に従事することは認められません。

## 地下鉄

札幌市営地下鉄東西線の始発駅！「宮の沢駅」(西友直結)から徒歩5分

◎札幌の観光地として大人気！石屋製菓「白い恋人パーク」隣り

◎札幌市生涯学習センター「ちえりあ」向かい



大通駅から …約14分  
 さっぽろ駅から …乗り換えて約20分  
 新さっぽろ駅から …約35分

## 車

JR札幌駅から道道124号線(旧5号線)で約25分

新千歳空港から高速道路で約60分(札幌自動車道新川インター下車約10分)



## 飛行機

道外・道内へのアクセスもよし！

北海道と世界をつなぐ空の玄関口

新千歳空港 (千歳市美々)

新千歳空港 ⇄ 羽田空港 片道 約1時間30分

新千歳空港 ⇄ 関西国際空港 片道 約2時間15分

新千歳空港 ⇄ 福岡空港 片道 約2時間30分

- アクセス
- ①JR「新千歳空港駅」→JR「新札幌駅」(約20分)  
→地下鉄「新さっぽろ駅」→地下鉄「宮の沢駅」(約35分)
  - ②JR「新千歳空港駅」→JR「札幌駅」(約40分)  
→地下鉄「さっぽろ駅」→地下鉄「宮の沢駅」(約20分)



札幌の空の玄関口

丘珠空港 (札幌市東区丘珠町)

当院から車で約25分

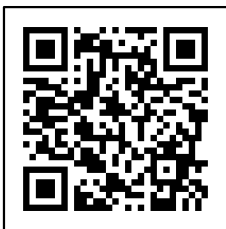


**病院見学  
について**

＼病院ホームページよりお問い合わせください／

**当院見学のおすすめポイント！**

- ◎臨床には自信あり！病院見学時、必ず症例見学ができるよう調整します！
- ◎当院研修医と直接お話できる機会を設けます！実際の研修について質問可能！
- ◎見学当日はスーツじゃなくてOK！当院のスクラブに着替えていただきます。
- ◎昼食は当院でご提供します！
- ◎午前・午後だけの見学などにも臨機応変に対応いたします。お時間ご相談ください！

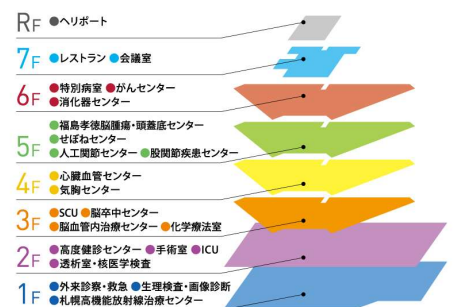


✉ [resident@sap-kojk.jp](mailto:resident@sap-kojk.jp)  
☎ 011-665-0020 (担当:林・田子)

**病院概要**

社会医療法人孝仁会 札幌孝仁会記念病院

開設者 社会医療法人 孝仁会 / 理事長 齋藤 孝次  
 開設日 平成28年10月15日  
 所在地 札幌市西区宮の沢2条1丁目16番1号  
 病床数 276床 (一般病棟、ICU、SCU)  
 建物 鉄筋コンクリート造+鉄骨造 7階  
 職員数 693名 うち常勤医師54名



診療科目 (25科) 心臓血管外科、脳神経外科、呼吸器外科、消化器外科、整形外科、循環器内科、呼吸器内科、消化器内科、糖尿病内科、腎臓内科、脳神経内科、婦人科、泌尿器科、耳鼻咽喉科、頭頸部外科、麻酔科、放射線治療科、放射線診断科、病理診断科、内科、外科、乳腺外科、形成外科、腫瘍内科、リハビリテーション科

専門外来 脊椎脊髄外科、東洋医学診療科

健診事業 人間ドック、特定健診に加え、脳ドック、心臓ドック、PET-CTを駆使したがんPET/CTドック、レディースPET/CTコース (マンモPET) など最新の医療機器を用いた高度な健診事業